

bijlage

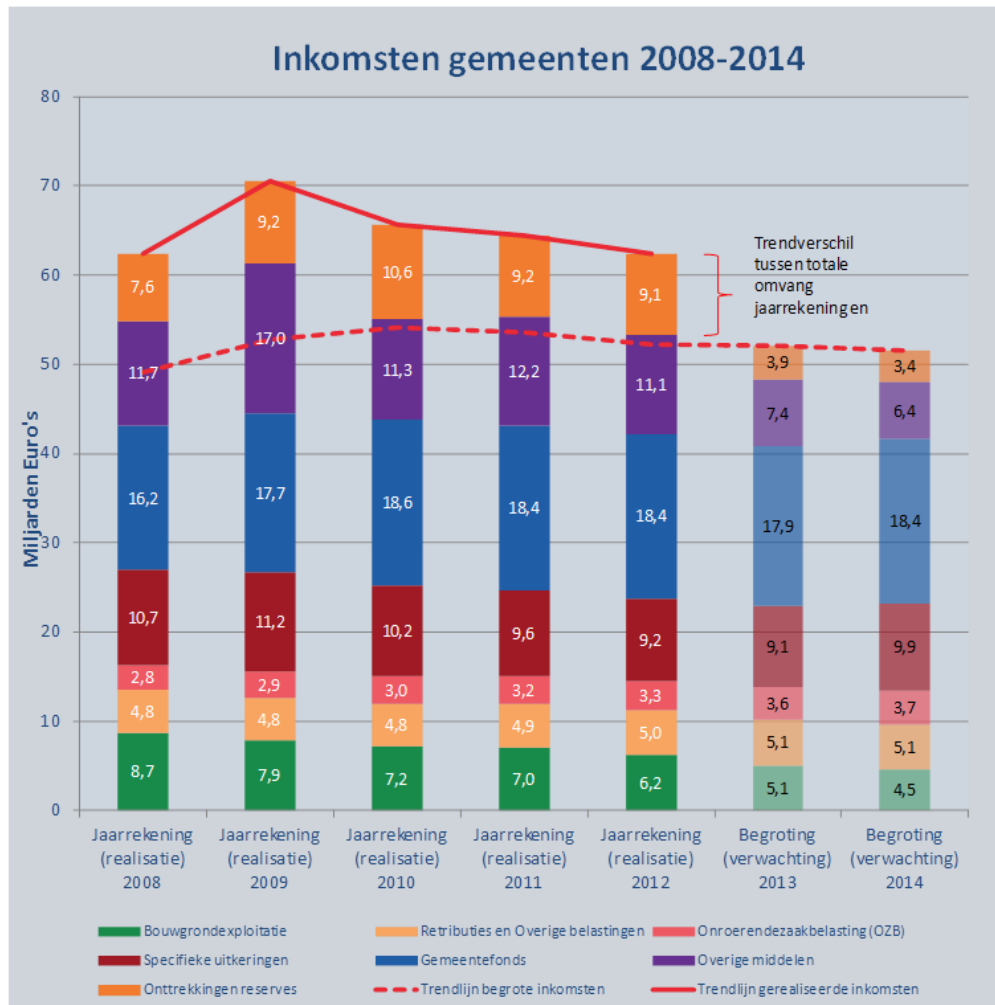
Toelichting verschil omvang begroting en rekening
gemeenten

Datum 4 november 2014
Ons kenmerk

Deze bijlage hoort bij de themapagina [Inkomsten van gemeenten](#) van de directie Bestuur, Democratie en Financiën en bevat extra informatie over het trendverschil tussen de omvang van de gemeentelijke begroting en rekening.

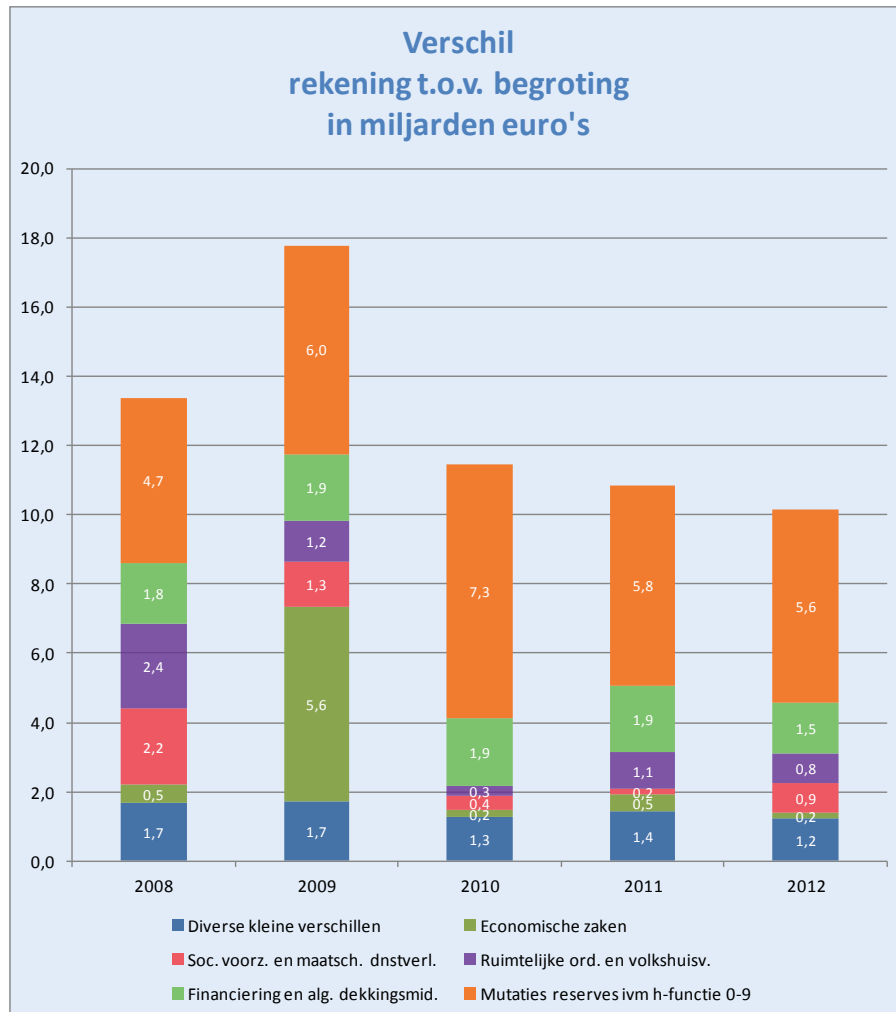
De cijfers over de totale inkomsten en uitgaven van gemeenten in de BZK-rapportage de [Staat van het Bestuur 2014](#) (paragraaf 2.4) laten een daling zien in de omvang van de totale inkomsten en uitgaven van ongeveer 10 miljard euro tussen 2012 en 2013. Op de themapagina inkomsten van gemeenten is dit verschil zichtbaar in de grafiek 'inkomsten gemeenten 2008-2014' met behulp van de trendlijnen, zie onder.

Zoals ook blijkt uit de toelichting op de themapagina is het verschil geen gevolg van een grote bezuinigingsslag van gemeenten tussen 2012 en 2013. Het verschil wordt grotendeels veroorzaakt door een combinatie van boekhoudkundige voorschriften, behoedzaamheid van gemeenten en de basis voor de publicatie van begrotingscijfers op Statline door het CBS. . Omdat dit verschil in alle jaren tussen 2008 en 2012 voorkomt, beschouwen we het verschil als trendmatig.



Bronnen: BZK, Coelo en CBS met bewerking door BZK. Voor een uitgebreide toelichting zie: [Bronvermelding cijfers totale gemeentelijke inkomsten](#).

Voor een verklaring van dit verschil bekijken we allereerst de beleidsterreinen die een verschil in begrote en gerealiseerde inkomsten laten zien. Beleidsterreinen met in een of alle jaren duidelijke verschillen zichtbaar zijn apart benoemd, beleidsterreinen met nauwelijks verschillen zijn samengenomen in de categorie 'diverse kleine verschillen' en omvat de: Algemeen bestuur, Openbare orde en veiligheid, Verkeer, vervoer en waterstaat, Onderwijs, Cultuur en recreatie, Volksgezondheid en milieu en Financiering en algemene dekkingsmiddelen met uitzondering van de onttrekkingen aan de reserves.



Bron: CBS (Statline), bewerking BZK zoals toegelicht.

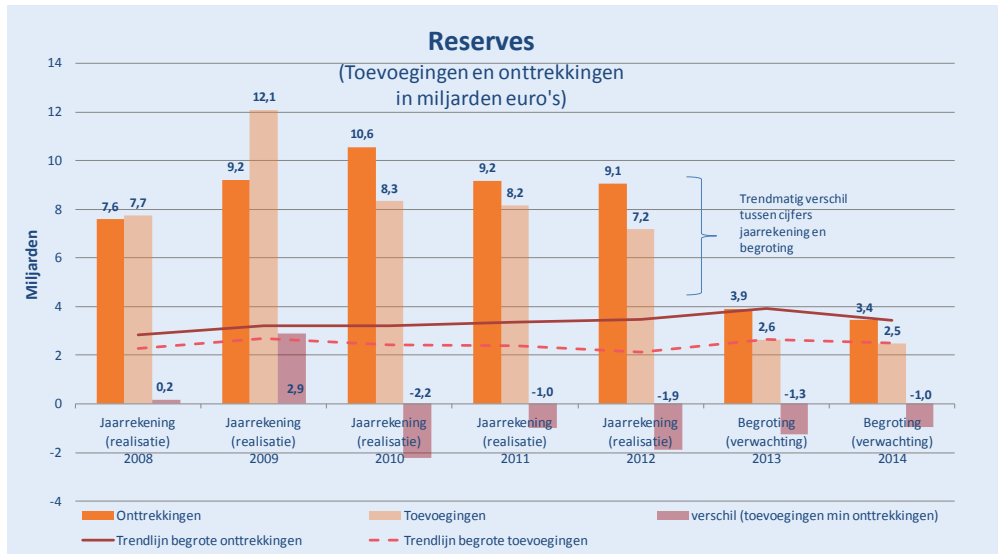
Overzichten Statline voor [begrotingscijfers 2008-2014](#) en [jaarrekeningcijfers 2008-2012](#)

De grafiek laat zien dat het verschil bij de onttrekkingen aan de reserves veruit het grootste deel vormt van het totale verschil in inkomsten tussen jaarrekening en begrotingscijfers in de jaren 2008 tot en met 2012. Een ander opvallend verschil is dat in 2009 voor het beleidsterrein economische zaken. Het gaat hier om eenmalig hogere inkomsten doordat enkele gemeenten hun aandelen in energiebedrijven hebben verkocht.

[Website van het CBS met informatie over de verkoop aandelen energiebedrijven](#)

Hoe zit dat nu met die onttrekkingen aan de reserves?

Uit de volgende grafiek (ook te vinden op de themapagina) blijkt dat het niet alleen de onttrekkingen aan reserves zijn waar een trendmatig verschil bestaat tussen begroting en jaarrekening. Dit verschil komt ook voor bij de toevoegingen aan de reserves.



Datum
4 november 2014

Bron: CBS(Statline).

Het patroon in het verschil tussen de begroting en de rekening bij de mutaties in reserves komt door een combinatie van drie factoren:

- 1 boekhoudkundige voorschriften bij het doorschuiven van middelen van het ene jaar naar het andere, bijvoorbeeld bij projecten die niet conform planning worden afgerond,
- 2 de neiging van gemeenten om behoedzaam te ramen; en
- 3 de basis voor de publicatie van begrotingscijfers op Statline door het CBS.

Boekhoudkundige voorschriften

Als een gemeente een project heeft dat in een jaar niet volledig conform planning wordt afgerond en de uitvoering door wil schuiven naar een volgend jaar, moet een boekhoudkundige wijziging worden uitgevoerd om de middelen van het ene begrotingsjaar naar het andere te schuiven. In het ene jaar heeft de gemeente minder uitgaven, waardoor inkomsten die daarvoor gepland waren, niet nodig blijken te zijn. In het jaar daarop heeft de gemeente meer uitgaven dan begroot zonder dat er bijbehorende inkomsten zijn. De inkomsten uit het ene jaar worden dan, via een extra uitgave (toevoeging aan een reserve) doorgeschoven naar het volgende jaar en het jaar daarop als extra inkomst (onttrekking aan reserve) verwerkt. Deze boekhoudkundige bepalingen vloeien voort uit de artikelen 17 (lid d en e) en 27 (eerste lid, onder d en e) uit het Besluit Begroting en Verantwoording ([BBV](#)).

Behoedzaamheid

Gemeenten zijn voorzichtig met het opnemen van verwachte inkomsten in hun begrotingen. Enerzijds is de redenatie dat de nog niet ingeboekte inkomsten goed van pas komen als een gemeente verrast wordt met een grote onvoorziene en urgente kostenpost. Anderzijds wil de gemeente voorkomen in de problemen te raken als de verwachte inkomstenpost alsnog uitblijft. Dit betekent dat aan het einde van het jaar gemeenten toch vaak geld 'overhouden'. Ze voegen dit dan, via de zogeheten 'resultaatbestemming', toe aan de reserves. Deze methode wordt ook aanbevolen door de commissie bbv: het zogeheten voorzichtigheidsprincipe: negatieve verwachtingen direct verwerken en positieve verwachtingen pas verwerken als daar voldoende zekerheid over bestaat.

Basis van publicatie van begrotingscijfers op Statline door het CBS

Gemeenten leveren de begrotingscijfers voor een bepaald jaar (T) een jaar eerder (T-1) aan bij het CBS. Het gaat dan om de allereerste (primitieve) versie van de

begroting, dus zonder begrotingswijzigingen die een gemeente op latere momenten nog vaststelt. Gemeenten kunnen bijvoorbeeld de onttrekking aan de reserve als gevolg van het doorschuiven van activiteiten (zie punt 1) via een begrotingswijziging verwerken. Hierdoor is de gemeenteraad goed geïnformeerd over de gewijzigde verwachtingen voor het betreffende jaar, maar die gewijzigde verwachting komt niet terug in de cijfers die het CBS op Statline publiceert.

Datum

4 november 2014