

**Kosten van professionals en overige kosten:
een toepassing op het onderwijs**

Jos L.T. Blank
Bart L. Van Hulst
Maart 2013

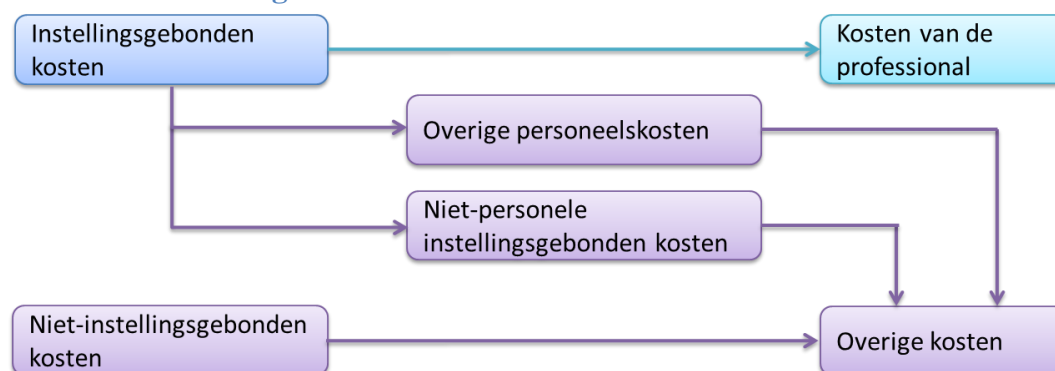
Inhoudsopgave

Samenvatting	5
1 Inleiding	7
2 Rekenmethode	11
3 Gegevens	13
3.1 Inleiding	13
3.2 Gegevensbronnen	13
3.3 Bewerkingen	15
3.4 Gegevensbeschrijving	16
4 Resultaten	19
4.1 Resultaten overige kosten en professionals	19
4.2 Vergelijking van resultaten	22
4.3 Schattingsresultaten	22
4.4 Conclusies	24
5 Toepassing in andere sectoren	27
Bijlage Samenstelling kosten	31
Bijlage overzicht zorgsectoren	35
Referenties	37

Samenvatting

Dit rapport is een eerste verkenning naar de verhouding tussen overige kosten en professionals binnen een bepaald beleidsterrein. Overige kosten verwijzen hierbij naar alle kosten binnen een beleidsterrein met uitzondering van de personeelskosten voor de professionals. Professionals zijn werknemers die over speciale kwalificaties beschikken om een taak in het primaire proces uit te voeren, zoals onderwijzend personeel in het onderwijs of rechters in de rechtsspraak. Om professionals hun werk goed te kunnen laten doen, moeten zij adequaat worden gefaciliteerd. Overige kosten zijn dus gelieerd aan genoemde facilitering en kunnen variëren van lesmateriaal op school tot de leerplichtambtenaar bij de gemeente. Overige kosten zijn onder te verdelen in overige personeelskosten, overige instellingsgebonden kosten en niet-instellingsgebonden kosten (zie schema 1). Tot de laatste groep behoren de kosten gemaakt door ministeries, toezichthouders en dergelijke. In deze verkenning wordt onderwijs als voorbeeld uitgewerkt.

Schema 1 Verdeling kosten binnen een beleidsterrein



De twee centrale vragen in deze verkenning hebben betrekking op de verhouding tussen de totale overige kosten per voltijdbaan onderwijzend personeel en op de verhouding tussen de totale overige kosten per euro personeelskosten onderwijzend personeel.

Uit gegevens van het CBS zijn de verhoudingscijfers voor een reeks van jaren berekend, waarbij het tevens mogelijk bleek deze afzonderlijk uit te rekenen voor de onderwijstypen primair onderwijs, secundair onderwijs en hoger onderwijs.

Op basis van CBS-cijfers wordt duidelijk dat er sprake is van een aanzienlijke overige kosten in het onderwijs in relatie tot de professionals. In het tertiaire onderwijs wordt er per voltijdbaan professional nog eens € 130.000 aan overige kosten gemaakt. De bedragen voor het primair (€ 40.000) en secundair onderwijs (€ 60.000) liggen hier aanzienlijk onder. Opvallend is verder dat de overige kosten in het tertiair onderwijs voornamelijk binnen de instelling worden gerealiseerd. De niet-instellingsgebonden kosten zijn daarentegen relatief laag.

Voor iedere euro die wordt besteed aan personeelskosten moet in het tertiair onderwijs nog eens € 1,60 worden bijgelegd om het werk van de professional te faciliteren. In het primair (€ 0,75) en secundair onderwijs (€ 1,00) liggen deze bedragen aanzienlijk lager.

De toedeling naar onderwijstypen is goed te maken omdat het CBS al voor een groot deel registreert op het niveau van onderwijstype. Alleen over de niet-instellingsgebonden kosten moet het CBS ook toerekeningen maken. De kwaliteit daarvan is echter discutabel. Pogingen in het onderhavige onderzoek om via een statistische analyse een betrouwbare schatting te maken per onderwijstype blijken niet erg succesvol. Aanvullende gegevens en analyses zijn hiervoor nodig. Overigens is het probleem in de context van het onderwijs niet erg groot omdat deze toedeling wordt toegepast op een klein deel van de kosten. In andere complexe beleidsterreinen, waar relatief veel niet-instellingsgebonden kosten worden gemaakt, zou een dergelijke toedeling van veel grotere betekenis kunnen zijn.

Uit een quick-scan blijkt verder dat vergelijkbare analyses in andere sectoren iets meer voeten in de aarde hebben dan wel een aantal haken en ogen hebben:

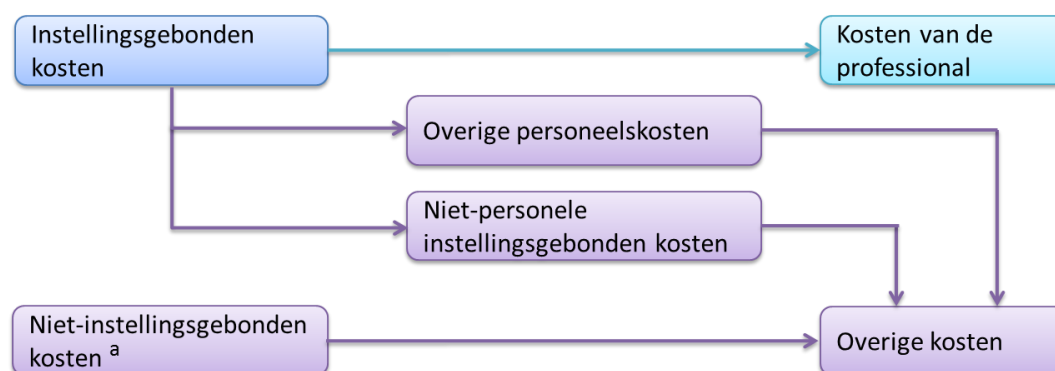
- Voor de zorgsectoren kan geen onderscheid worden gemaakt tussen verschillende typen professionals, maar moet worden uitgegaan van patiëntgebonden kosten. Bovendien is de meest recente beschikbare jaargang bij het CBS 2011. Op basis van de beschikbare gegevens ligt voor de hand uit te gaan van een beperkt aantal sectoren (ziekenhuizen, verpleging verzorging en thuiszorg, gehandicaptenzorg, geestelijke gezondheidszorg);
- Voor de politiesector lijken voldoende gegevens voor handen, wel moeten niet-instellingsgebonden kosten worden toegedeeld;
- Voor de rechtspraak zijn goede gegevens te vinden in de jaarverslagen van de Raad voor de rechtspraak, wel is het een vraag of de niet-instellingsgebonden kosten compleet zijn;
- Voor de belastingdienst lijkt een toedeling van kosten aan professionals lastig omdat gegevens niet op dat detailniveau in de beheersverslagen van de belastingdienst zijn opgenomen.
- Voor hete gevangeniswezen is het de uitdaging om verschillende bronnen op elkaar te laten aansluiten. Daarnaast is het de vraag tot hoever terug in de tijd de gegevens geactualiseerd kunnen worden.

1 Inleiding

Het doel van dit onderzoek is om de mogelijkheden na te gaan om de verhouding tussen de inzet van professionals en de overige kosten binnen een bepaald beleidsterrein in kaart te brengen, in het bijzonder op het terrein van onderwijs. Onder professionals verstaan we hier de werknemers die direct verantwoordelijk zijn voor de uitvoering van het primaire proces. Het betreft hier een categorie werknemers die speciaal opgeleid of getraind zijn om een bepaalde taak uit te voeren. Werknemers mogen deze taak alleen uitvoeren omdat zij over bepaalde in de wet vastgelegde kwalificaties en competenties beschikken. Voorbeelden hiervan zijn dokters, verpleegkundigen, leraren, agenten en rechters. In dit rapport gaat het specifiek om onderwijzend personeel.

Om deze professionals hun werk te kunnen laten doen, is het noodzakelijk dat zij kunnen werken binnen een goede sociale en fysieke infrastructuur en dat zij adequaat worden gefaciliteerd. Dit kan variëren van ICT tot en met adequate wet- en regelgeving. Tot deze facilitaire structuur behoort dus de conciërge op een school, maar ook de beleidsambtenaar van het ministerie van OCW. Alle ingezette middelen gemoeid met het in stand houden van deze facilitaire activiteiten duiden we aan met overige kosten voor de professional. Belangrijk is op te merken dat dus het gehele netwerk of de keten binnen een beleidsterrein moeten worden meegenomen. Deze aanpak onderscheidt zich dus van IPSE rapporten waarbij de uitvoering (bijvoorbeeld door scholen) centraal staan (zie Urlings & Blank 2012). Deze kosten noemen we instellingsgebonden kosten. Kosten van inspecties, uitvoeringsorganen, begeleidingsdiensten blijven in die context dan buiten het zicht. Deze kosten duiden we aan met niet-instellingsgebonden kosten. De indeling in verschillende kostensoorten zijn gemakshalve in het volgende schema samengevat:

Schema 2 Verdeling kosten binnen een beleidsterrein



a) Kosten van onder meer het ministerie, de toezichthouders en de begeleidingsdiensten.

De drie centrale vragen zijn:

1. Wat zijn de overige kosten per voltijd baan onderwijzend personeel, uitgesplitst naar verschillende typen onderwijs?
2. Wat zijn de kosten voor de overige kosten per euro personeelskosten onderwijzend personeel, uitgesplitst naar verschillende typen onderwijs?

3. Is er in de afgelopen jaren sprake geweest van een verandering in deze verhoudingscijfers?

De analyses zijn puur exploratief en niet bedoeld voor normatieve uitspraken over te hoge of lage verhoudingscijfers. Verwijzingen naar begrippen als overhead en bureaucratie zijn hier doelbewust vermeden vanwege hun negatieve connotatie. Het vergelijken tussen sectoren is weinig zinvol, omdat het duidelijk is dat bijvoorbeeld de gewenste kleine groeps grootte in het primair onderwijs leidt tot andere verhoudingen dan in het hoger onderwijs, waar bijvoorbeeld juist veel kosten gemoeid zijn met laboratoria en testapparatuur.

Bij het beantwoorden van de vraagstelling doen zich twee problemen voor. Het eerste probleem betreft het ontbreken van strak afgebakende en exclusieve beleidsterreinen. Wie zich bijvoorbeeld met het beleidsterrein onderwijs bezighoudt, stuit op verschillende actoren die bekostigd worden uit verschillende bronnen. Afhankelijk van de onderwijssector zijn er financieringsstromen vanuit het Rijk, provincie, gemeenten, particuliere huishoudens en het bedrijfsleven (zie figuur in de bijlage). Dit maakt dat er een wirwar aan financieringsstromen is. Voor bijvoorbeeld het primair en voortgezet onderwijs ligt de verantwoordelijkheid voor de onderwijshuisvesting sinds 1997 bij de gemeenten; financiering van de onderwijshuisvesting geschiedt vanuit het gemeentefonds. Tegelijkertijd betekent deze verantwoordelijkheid voor de gemeenten dat zij kosten maken voor het uitvoeren van die verantwoordelijkheid. Het is overigens de bedoeling om per 1 januari 2015 de verantwoordelijkheid van de gemeenten over te dragen aan de schoolbesturen, mede met als doel de administratieve lasten te verminderen.

Het tweede probleem heeft te maken met de toedeling van de overige kosten aan verschillende professionals. Welk deel van de ingezette middelen in een beleidsterrein is toe te rekenen aan een bepaalde categorie professionals? Met andere woorden, welk deel van de kosten voor onderwijs binnen een gemeente zijn toe te rekenen aan het primaire onderwijs en welk deel aan het voortgezet onderwijs?

Op andere beleidsterreinen zullen genoemde problemen aanzienlijk groter zijn. Wie zich bijvoorbeeld met het beleidsterrein veiligheid bezighoudt, stuit op tientallen verschillende actoren die bekostigd worden uit verschillende departementen (zie Urlings & Blank, 2013). Op het terrein van veiligheid hebben we bijvoorbeeld te maken met verschillende professionals, zoals politiemensen, officieren van justitie, rechters en gevangenisbewaarders.

Om enig zicht te krijgen op deze problematiek is er hier voor gekozen om een pilotstudie te doen naar het onderwijs. Zoals aangegeven gaat de afbakening hier waarschijnlijk de minste problemen opleveren. Het CBS en ook de *Kerncijfers* van het ministerie van OCW leveren voldoende gegevensmateriaal om een analyse uit te voeren.

De aanpak ziet er verder als volgt uit. Eerst worden over een reeks van jaren de gewenste gegevens verzameld. Op basis hiervan worden de verschillende analyses uitgevoerd en conclusies getrokken over de overige kosten per professional of per euro personeelskosten van een professional. Het rapport wordt afgesloten met een aantal conclusies. Hierin is ook een quick scan opgenomen naar de mogelijkheden om

een vergelijkbare analyse te maken van andere professionals, zoals de eerder genoemde politieagenten, rechters, specialisten, verpleegkundigen en belastinginspecteurs.

2 Rekenmethode

Om inzicht te krijgen tussen overige kosten en professionals maken we gebruik van de volgende eenvoudige kengetallen:

$$OP_ratio = \frac{\text{overige kosten}}{\text{voltijdbanen professionals}} \quad (1)$$

Of:

$$OP_ratio = \frac{\text{overige kosten}}{\text{kosten professionals}} \quad (2)$$

Soms hebben we aan deze rekenregel niet voldoende. In dat geval moeten we onze toevlucht nemen tot een wat geavanceerdere manier. Deze situatie doet zich voor als:

1. Er meerdere verschillende professionals zijn te onderscheiden;
2. De afbakening van de beleidssector problemen geeft.

Het volgende voorbeeld dient ter illustratie. Stel we geven in het onderwijs in totaal 4 miljard euro uit. Aan de professionals geven we een bedrag van 3 miljard euro uit en aan overige kosten 1 miljard euro. Dan volgt uit bovenstaande rekensom (vergelijking (2)) dat de OP_ ratio gelijk is aan $\frac{1}{4}$. Stel nu dat we een onderscheid willen maken tussen de overige kosten voor leraren in het voortgezet onderwijs en onderwijzers in het basisonderwijs dan kunnen we bovenstaande rekenregel niet meer toepassen. Hetzelfde probleem ontstaat als de onderwijsuitgaven behalve de uitgaven voor basis- en voortgezet onderwijs ook nog uitgaven voor bijvoorbeeld cultuur bevatten. Deze beide problemen zijn eenvoudig op te lossen als we de onderwijsuitgaven van de overheid zouden kunnen splitsen in onderwijsuitgaven voor basisonderwijs en voortgezet onderwijs en dat we ook het aantal professionals van basisonderwijs en voortgezet onderwijs kunnen onderscheiden. We zijn dan afhankelijk van het CBS of de uitgaven al dan niet zijn toegerekend aan het voortgezet en basisonderwijs (wat in dit geval zo is). Het laatste probleem (de uitgaven aan cultuur) zou op te lossen zijn als we precies wisten welk deel van de uitgaven besteed worden aan cultuur.

Dikwijls is dit niet het geval en moeten we onze toevlucht nemen tot een statistische methode. Hiervoor maken we gebruik van een zogenaamde kostenfunctie. De kostenfunctie verbindt de overige kosten van een beleidsterrein met de verschillende professionals in dat beleidsterrein zoals in het geval van onderwijs met het aantal voltijdbanen onderwijzend personeel in het basisonderwijs en in het voortgezet onderwijs. Overige kosten worden hier gedefinieerd als alle kosten die niet zijn gerelateerd aan onderwijzend personeel.

Op basis van gegevens over het aantal voltijdbanen in het voortgezet onderwijs en basisonderwijs en de overige kosten is een kostendeling voor de overige kosten tussen

voortgezet- en basisonderwijs af te leiden. De kostenfunctie ziet er formeel als volgt uit:

$$\ln(C^{ov}) = a + b_1 \cdot \ln(fte_1) + b_2 \cdot \ln(fte_2)$$

Met:

C^{ov} = overige kosten (in constante prijzen);

fte_n = aantal voltijdbanen onderwijzend personeel voor schooltype n .

Uit de kostenfunctie zijn de marginale overige kosten voor een voltijdbaan onderwijzend personeel per onderwijstype af te leiden.

Door gegevens van een aantal jaren over kosten en productie te verzamelen is het mogelijk om de parameters van de kostenfunctie te schatten. Deze methode is verschillende malen toegepast in de verschillende trendstudies van IPSE-studies (zie bijvoorbeeld Blank & Eggink, 2011; Dumaij et al., 2012; Hulst van & Urlings, 2012; Wilschut & Urlings, 2012; Blank et al., 2013).

In plaats van het aantal voltijdbanen onderwijzend personeel is eventueel ook de omvang van de personeelskosten voor onderwijzend personeel of de totale kosten voor een schooltype te gebruiken. Daarmee worden de overige kosten uitgedrukt als ratio van de personeelskosten of van de totale kosten.

Soms is een deel van de overige kosten wel adequaat geregistreerd, zoals de instellingsgebonden kosten in het onderwijs. In dat geval behoeven uitsluitend de niet-instellingsgebonden kosten te worden toegerekend aan een beleidsterrein. Ook hiervoor wordt een kostenfunctie gehanteerd:

$$\ln(C^{nig}) = a + b_1 \cdot \ln(fte_1) + b_2 \cdot \ln(fte_2)$$

Met:

C^{nig} = niet-instellingsgebonden kosten (in constante prijzen);

Ook hiervan kunnen de parameters worden geschat op basis van historische gegevens en is het aantal voltijdbanen als verklarende variabele te vervangen door de kosten van de professionals.

3 Gegevens

3.1 Inleiding

Voorafgaand aan de beschrijving van de gegevens is het belangrijk om op te merken, dat er voor sommige gegevens meerdere gegevensbronnen zijn, die niet altijd consistent met elkaar lijken. Dit heeft te vaak maken met (kleine) definitieverschillen waardoor verschillen ontstaan tussen bronnen. Ook bij gebruik van eenzelfde bron kan door de tijd heen een definitiewijziging plaatsvinden of een gewijzigde vorm van administratie/ gegevensverzameling plaatsvinden. Bij het gebruik van tijdreeksen moeten we voor dergelijk effecten beducht zijn. Als een bepaalde kostensoort door de tijd heen toe- of afneemt, kan dit heel goed het gevolg zijn van een administratieve verandering.

Verder is het goed om aandacht te hebben voor het verschil tussen overheidsuitgaven aan onderwijs en kosten van onderwijsinstellingen. Hoewel de twee begrippen een hoge correlatie hebben is er een aantal factoren waardoor de twee begrippen niet één op één met elkaar overeen komen. Een van de factoren is het vormen van of interen op het eigen vermogen van instellingen, waardoor uitgaven niet gelijk zijn aan kosten. Een andere factor zijn de bijdragen van gebruikers van het onderwijs, welke door onderwijsinstellingen ook gebruikt worden ter dekking van de kosten. Denk hierbij vooral aan de collegegelden voor studenten.

3.2 Gegevensbronnen

In de inleiding is aangegeven dat er verschillende bronnen beschikbaar zijn. Tabel 3-1 toont de bronnen die voor dit onderzoek zijn gebruikt. In de tekst maken we aan aantal opmerkingen over de bronnen en gaan ook in op eventuele alternatieve bronnen.

Tabel 3-1 Overzicht gebruikte gegevens bronnen

Bron	Beschrijving	Periode
1 CBS, Onderwijsfinanciën; uitgaven aan onderwijs	Lumpsum (instellingsbekostiging) Onderzoekskosten Niet-instellingsgebonden kosten	1995-2012
2 CBS, Baten en lasten van onderwijsinstellingen	Personeelslasten Afschrijvingen Huisvestingslasten Overige lasten	1998-2011 PO vanaf 2006
3 Stamos (voltijdbanen)	Directie/management Onderwijzend (Onderwijs)ondersteunend (WO: Hoogleraar, Universitair (Hoofd) Docent, Overige wetenschappers (incl. AIO's), Ondersteunend personeel)	1999-2012

CBS, Onderwijsfinanciën; uitgaven aan onderwijs

Bij de Onderwijsfinanciën hebben we alleen gebruik gemaakt van de toegerekende niet-instellingsgebonden kosten. Volgens de definitie van het CBS zijn dat:

Niet-instellingsgebonden kosten hebben betrekking op het bewaken van de kwaliteit van het onderwijs, het voeren van beleid en administratie door ministeries en gemeenten, subsidies aan schoolbegeleidingsdiensten en dergelijke. Deze kosten worden op basis van de omvang van de onderwijssectoren toegedeeld aan de onderwijsinstellingen.

We kunnen hier nog over opmerken dat in het midden wordt gelaten op basis waarvan de omvang van een sector wordt afgemeten. Waarschijnlijk is dat op basis van de overheidsuitgaven. Dat kan overigens een vertekend beeld geven omdat er in het hogere onderwijs ook ander financieringsbronnen een belangrijke rol spelen.

Een alternatief voor deze bron is *CBS, Overheidsuitgaven onderwijs vanaf 1900, volgens OESO-definitie*. Deze bron bevat gegevens die verder teruggegaan, maar geeft geen inzicht in de niet-instellingsgebonden kosten. De overheidsuitgaven liggen in deze statistiek een paar procent hoger omdat ook uitgaven aan huishoudens en bedrijven is meegenomen.

Een tweede alternatief betreft de gegevens uit de *Kerncijfers onderwijs, cultuur en wetenschap*, een jaarlijkse publicatie van het ministerie van OCW. Specifiek voor de niet-instellingsgebonden kosten zijn daarin de uitgaven opgenomen waar OCW verantwoording over aflegt. Gegevens over de niet-instellingsgebonden kosten van gemeenten blijven buiten beschouwing en waarschijnlijk ook die van de onderwijsinspectie. Daardoor zijn in deze bron de niet-instellingsgebonden kosten aanzienlijk lager dan volgens het CBS. Wat wel interessant is, is dat de gegevens een toedeling maken van toegerekende niet-instellingsgebonden kosten van OCW en van uitvoeringsorgaan DUO. De toegerekende niet-instellingsgebonden kosten van OCW blijken, in iedere deelsector, een fractie te zijn van de toegerekende niet-instellingsgebonden kosten van DUO. De kosten die gepaard gaan met het maken van beleid (OCW) blijken dus aanzienlijk lager dan de kosten van de uitvoering van beleid (DUO). De toegerekende kosten van DUO zijn exclusief de kosten voor de uitvoering van de studiefinanciering (dat wordt apart toegerekend). Overigens vanaf 2012 wordt het onderscheid niet meer gemaakt de niet-instellingsgebonden kosten staan vanaf 2012 niet meer bij het beleidsartikel, maar worden in één post berekend (sectoraal onderscheid is er nog wel).

CBS, Baten en lasten van onderwijsinstellingen

Deze statistiek is gebruikt om de verschillende kostensoorten te onderscheiden, in het bijzonder tussen personeelskosten en overige kosten. De statistiek is gebaseerd op de jaarrekeningen die schoolbesturen moeten opstellen in het kader van lumpsumbekostiging. De introductie van lumpsumbekostiging is niet in iedere sector tegelijk geschied. Voor het primair onderwijs is er pas sinds 2006 sprake van lumpsumbekostiging. Voor deze sector is ook nog een vergelijking gemaakt met alternatieve bron, het jaarboek onderwijs in cijfers van het CBS. Deze bron bevat gegevens over de overheidsuitgaven aan personeel, materiaal en kapitaal. Vergelijking tussen overheidsuitgaven en jaarrekeningen voor overlappende jaren laat zien dat de overheidsuitgaven een stuk hoger liggen (in 2012 voor de totale lasten 8

procent hoger, voor de personeelslasten 2 procent hoger). Mogelijk oorzaak is een definitieverschil. Het verschil was overigens hoger in de eerste overlappende jaren, wat eventueel duidt op aanloopproblemen bij de registratie op basis van jaarrekeningen. Mogelijk is na invoering van de lumpsum bekostiging gedurende de afgelopen jaren de kwaliteit van de dataverzameling verbeterd.

Stamos (statistiek arbeidsmarkt onderwijs)

Stamos is een databank voor arbeidsmarktinformatie over onderwijssectoren. Stamos is geen primaire bron, maar een bron waarin openbare gegevens uit ander bronnen verzameld zijn. Voordeel van Stamos boven een primaire bron is dat de gegevens over een langere periode zijn verzameld en dat eventuele administratieve trendbreuken door definitiewijzigingen goed gedocumenteerd zijn. Per sector maken we de volgende opmerkingen:

- PO, de primaire bron zijn de kerncijfers onderwijs wetenschap en cultuur van het ministerie van OCW. In de loop der jaren is de grondslag/definitie meerdere malen gewijzigd. Vóór 2000 werd het onderwijsondersteunend personeel slechts gedeeltelijk meegenomen. Pas vanaf 2002 is het onderwijsondersteunend personeel volledig meegenomen in de tellingen. Met ingang van 2003 is de werkgelegenheid in personen bovendien berekend zonder dubbel tellingen binnen de (sub)sector.
- VO, dezelfde opmerking als voor het PO. Bovendien geldt vanaf 2008 en recenter dat Leraren in Opleiding (LIO) zijn meegenomen in de telling van onderwijsgevend personeel.
- MBO, idem als bij PO. De gegevens zijn exclusief de gegevens van de AOC's (bekostigd door het ministerie van landbouw), waarvoor pas gegevens vanaf 2000 beschikbaar zijn. De AOC's zijn overigens een relatief klein deel van het secundair onderwijs (in werkgelegenheid ongeveer 4 procent)
- HBO, De cijfers komen sinds 2002 uit de Kerngegevens Overheidspersoneel van het Ministerie van BZK en worden verzameld en berekend door het Ministerie van BZK. Vanaf 2005 zijn de gegevens afkomstig van de HBO-Raad. Vanaf 2010 is dat ook het geval voor de werkgelegenheids cijfers. Verder kent het HBO alleen een onderscheid tussen onderwijzend en ondersteunend personeel
- WO, Met ingang van 2005 worden student-assistenten niet langer in de gegevens weergegeven. De functie categorieën in het WO wijken af van de andere sectoren.

3.3 Bewerkingen

Om tot bruikbare gegevens te komen voor een tijdreeksanalyse naar overige kosten en professionals zijn twee bewerkingen nodig. Allereerst dient er voor een aantal variabelen een optelling plaats te vinden over de deelsectoren. In de tweede plaats dient het onderscheid tussen professional en overige kosten aangebracht te worden.

Het optellen betreft het reduceren van de vijf deelsectoren tot drie sectoren: primair onderwijs, secundair onderwijs en tertiair onderwijs. De gegevens van het primair onderwijs zijn al op het gewenste niveau (de deelsectoren basisonderwijs en speciaal (basis)onderwijs zijn al opgeteld). Voor het secundair onderwijs worden het voortgezet onderwijs en het middelbaar onderwijs samengenomen. Hier doen zich verder geen bijzonderheden voor. Voor het tertiair onderwijs worden het hoger onderwijs en het wetenschappelijk onderwijs samengenomen. Bij het personeel

bestaan er verschillen in de onderscheiden categorieën. Daarom worden slechts twee categorieën onderscheiden: onderwijzend en ondersteunend. Voor het wetenschappelijk onderwijs is de gehele wetenschappelijk staf tot het onderwijzend personeel gerekend. Hoewel in de praktijk formeel gezien de term onderwijzend niet helemaal klopt, is de gedachte hier achter dat de wetenschappelijke staf zich bezighoudt met het primaire proces.

Het onderscheid tussen professional en overige kosten wordt gemaakt door een toedeling van de kosten. Het merendeel van de verschillende typen kosten is aan te wijzen als overige kosten. Alleen de personeelskosten moeten worden gesplitst. De personeelskosten bestaan immers uit de personeelskosten van onderwijzend personeel en ondersteunend personeel (inclusief directie en management). De toedeling van de personeelskosten kan vrij eenvoudig door deze naar rato van het aantal gewogen voltijdbanen in de beide groepen toe te delen. We wegen de verschillende typen personeel omdat het gemiddelde salaris tussen de groepen sterk verschilt.

Tabel 3-2 toont gewichten waarmee de voltijdbanen zijn gewogen om tot een nauwkeurig toedeling te komen. De gewichten zijn als volgt vastgesteld:

- Voor iedere salarisschaal is nagegaan hoeveel voltijdbanen in die schaal zitten (bron: Stamos);
- Het aantal voltijdbanen is vermenigvuldigd met het schaalbedrag (het maximum van de schaal);
- Vervolgens is per schaal gekeken of het om ondersteuning, directie of onderwijsgevend personeel gaat;
- De bedragen zijn per categorie vervolgens opgeteld en gedeeld door het totaal voor het onderwijsgevend personeel (hierdoor krijgt onderwijsgevend personeel per definitie het gewicht één).

Voor de berekening zijn gegevens uit 2010 gebruikt. De resulterende gewichten zijn overigens bijna onafhankelijk van het basisjaar (gebruik van een ander jaar geeft bijna hetzelfde resultaat).

Tabel 3-2 Weegschema personeelscategorieën per sector

	Primair	Secundair	Tertiair
Ondersteuner	0,65	0,58	0,6
Onderwijsgevende	1	1	1
Directie	1,31	1,51	1,4

3.4 Gegevensbeschrijving

Tabel 3-3 toont de absolute waarde van de gebruikte gegevens in 2011 nadat de sub-sectoren zijn opgeteld. In het volgende hoofdstuk komen uitgebreid de resultaten aan bod met betrekking tot de berekende overige kosten.

Tabel 3-3 Absolute waarde van de gebruikte gegevens in 2011 (kosten in miljoen euro)

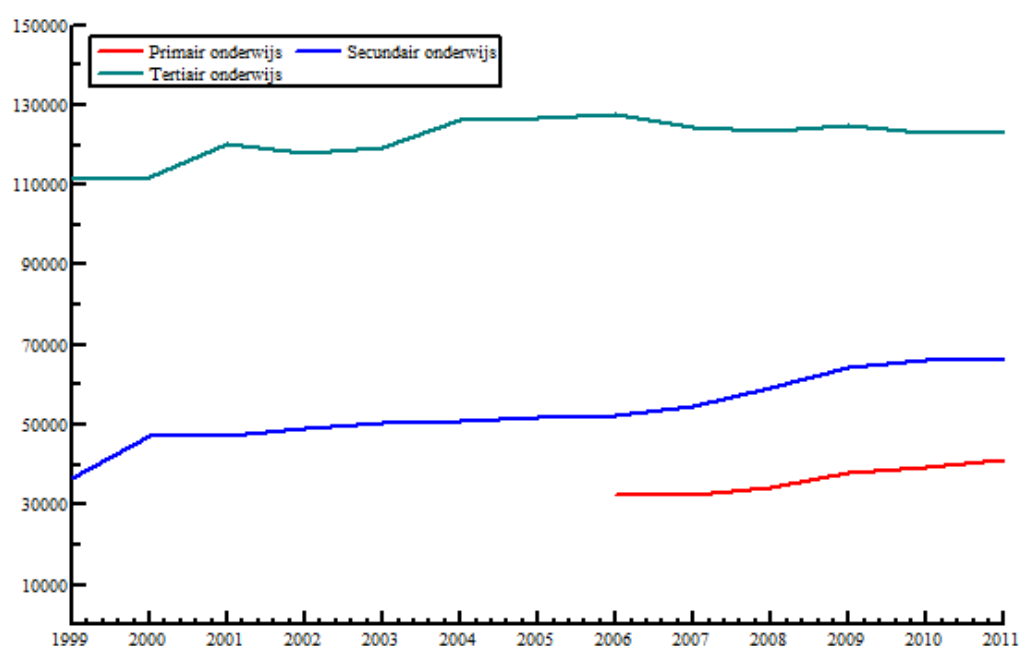
	Primair	Secundair	Tertiair
Instellingsgebonden kosten (x miljoen euro's)			
Personeelslasten	8.246	9.070	6.469
Afschrijvingslasten	215	562	601
Huisvestingslasten	627	829	693
Overige lasten	1.039	1.495	1.768
Totaal	10.127	11.955	9.531
Niet-instellingsgebonden kosten(x miljoen euro's)			
Totaal	328	302	125
Personeelsinzet (Voltijdbanen)			
Onderwijzend personeel	96.262	82.448	42.506
Ondersteunend personeel	31.238	40.152	31.171
Totaal personeel	127.500	122.600	73.677

4 Resultaten

4.1 Resultaten overige kosten en professionals

Figuur 4.1 geeft de OP-ratio's weer voor de verschillende typen onderwijs op basis van de overige kosten per voltijdbaan professional over de periode 1999 – 2011 (2006-2011 voor primair onderwijs).

Figuur 4-1 OP-ratio's overige kosten per voltijdbaan per type onderwijs, 1999 – 2011 (arbeidsduur en prijspeil 2012)



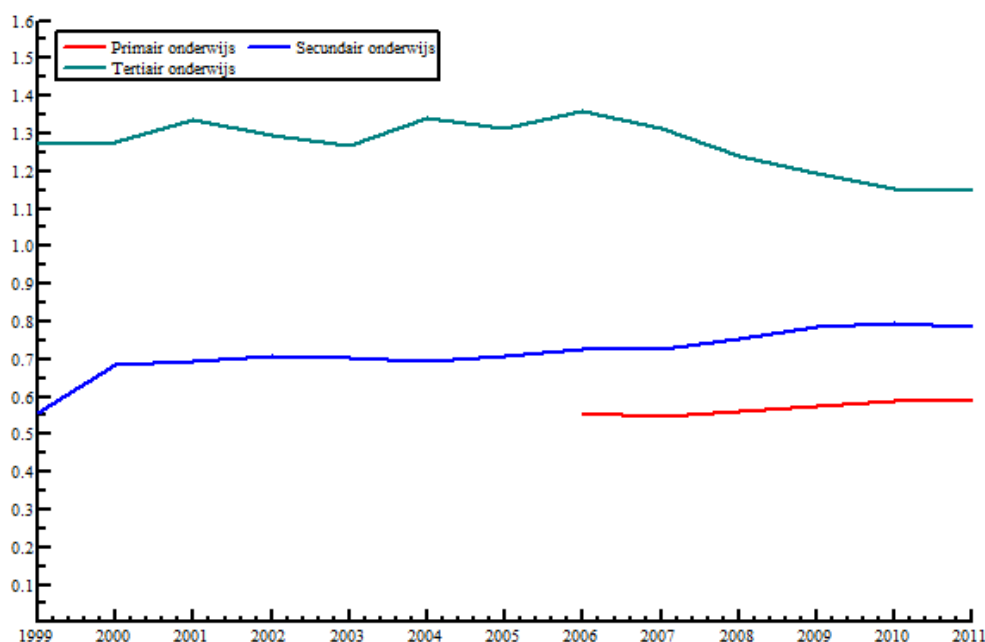
Uit figuur 4.1 blijkt dat de overige kosten per voltijdbaan onderwijzend personeel in het primair onderwijs in 2006 ongeveer € 33.000 bedragen (prijspeil 2012). Deze ratio is in de daarop volgende jaren gegroeid.

De overige kosten per voltijdbaan onderwijzend personeel liggen in het secundair onderwijs in het begin van de periode op ruim € 36.000. De overige kosten per voltijdbaan onderwijzend personeel zijn in de loop der jaren gegroeid tot € 66.000 in 2011.

De overige kosten per voltijdbaan onderwijzend personeel in het tertiair onderwijs zijn aanzienlijk hoger dan in het primair onderwijs of secundair onderwijs. In 1999 bedragen deze ruim 112.000 euro per voltijdbaan. In 2011 is dit bedrag gegroeid naar € 122.000.

Figuur 4.2 geeft de OP-ratio's weer voor de verschillende typen onderwijs op basis van de overige kosten per euro personeelskosten professionals over de periode 1995 – 2012.

Figuur 4-2 OP-ratio's overige kosten per euro personeelskosten professional per type onderwijs, 1999 – 2012



Uit figuur 4.2 blijkt dat voor iedere euro die in 2006 aan onderwijzend personeel in het primair onderwijs wordt gegeven nog eens 55 cent wordt uitgegeven aan overige kosten. In 2012 is dit bedrag gegroeid naar bijna 60 cent.

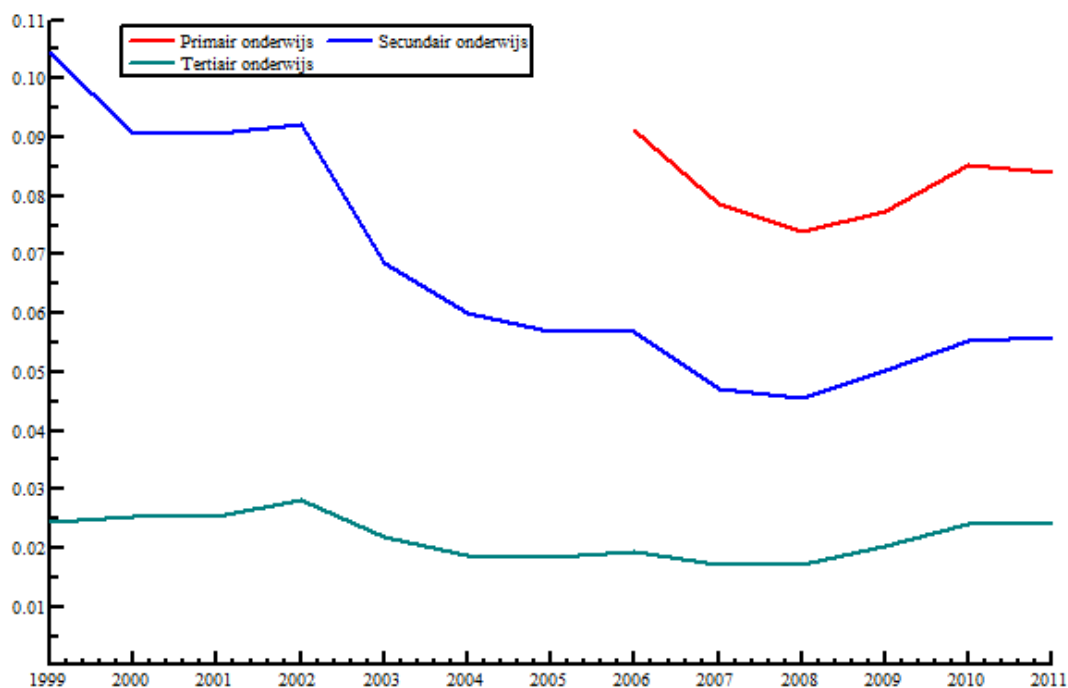
In het secundair onderwijs geldt in 1999 eenzelfde bedrag aan overige kosten van 55 cent per euro personeelskosten. Dit bedrag is door de jaren gegroeid naar bijna 80 cent.

In het tertiair onderwijs is het verhoudingscijfer vanaf 1999 gelijk aan € 1,28. In de loop der tijd is dit gedaald naar € 1,15.

Figuur 4-1 en 4-2 lijken tamelijk veel op elkaar, met name bij het primaire en secundaire onderwijs. Verschillen in de loop der tijd kunnen alleen ontstaan door uiteenlopende prijsontwikkelingen tussen loonkosten professionals en overige kosten of eventueel door veranderingen in de arbeidstijd van professionals. Hier blijken dus geen substantiële veranderingen in te zijn opgetreden, met uitzondering van het tertiaire onderwijs. Daar treedt vanaf 2006 in termen van de kostenratio een daling op.

Naast de verhouding tussen overige kosten en professional is het ook nog interessant te kijken welk deel van de overige kosten rechtstreeks gerelateerd is aan de instelling en welk deel aan daarbuiten (niet-instellingsgebonden). Figuur 4-3 geeft het aandeel weer van de niet-instellingsgebonden kosten in de totale overige kosten, uitgesplitst naar onderwijstype.

Figuur 4-3 Ontwikkeling niet-instellingsgebonden kosten als aandeel overige kosten, 1999-2011



Uit figuur 4-3 blijkt dat de niet-instellingsgebonden kosten in het primair in 2006 ongeveer 9% zijn van de overige kosten. Voor het secundair onderwijs is dit in 1999 ruim 10% en voor het tertiair onderwijs geldt het laagste aandeel (ruim 2%). Het aandeel van de niet-instellingsgebonden kosten neemt in de periode tot 2012 alleen in het secundair onderwijs fors af (van 10,5% in 1999 naar 5,5% in 2011).

De sterke daling in het secundaire onderwijs in de beginjaren is voor een groot deel het gevolg van administratieve veranderingen. Pas vanaf 2003 wordt de omvang van ondersteunend personeel consistent geregistreerd door de tijd heen. Als we het aandeel ondersteunend personeel in een figuur zouden uitzetten, dan zien we tussen 1999 en 2004 een groei van 30 naar ruim 40%. Hoewel het administratieve effect betrekking heeft op het personeel, heeft dit ook gevolgen voor de kosten; de personeelskosten worden op basis van het aantal voltijdbanen toegedeeld aan kosten van professionals en overige instellingsgebonden personeelskosten.

Een nadere bestudering van de verschillende onderdelen van de overige kosten, zoals huisvestingskosten, afschrijvingen, materiële kosten en overige personeelskosten leveren geen nieuwe inzichten op. Over het algemeen geldt, met uitzondering van genoemde ontwikkeling tot 2004 in het secundair onderwijs, dat de kostenaandelen van de onderliggende kostensoorten nauwelijks veranderen.

4.2 Vergelijking van resultaten

Met de gevonden resultaten kunnen we de sectoren met elkaar vergelijken, evenals de ontwikkelingen door de tijd heen voor iedere sector afzonderlijk.

Hierbij is een belangrijke opmerking vooraf dat een sectorvergelijking niet gebruikt kan worden voor normatieve uitspraken. Aan constatering dat in de ene sector meer aan ondersteuning wordt uitgegeven dan in de andere sector is geen betekenis toe te kennen. Er zijn doorgaans plausibele verklaringen dat in de ene sector de kosten anders verdeeld zijn dan in de andere sectoren. In het bijzonder geldt dit dus ook voor verschillen in de kosten toegerekend aan de professionals. Als we de sectoren vergelijken dan valt op dat het primair onderwijs het grootste aandeel heeft voor de kosten van de professionals en omgekeerd juist minder niet-personele instellingsgebonden kosten. Tot een aantal jaren terug (tot en met 2005) kende het primair onderwijs dan ook regelgeving die op het volgende neerkwam: minimaal 80% van de gemaakte kosten wordt besteedt aan personeelskosten. Het secundair onderwijs maakt in vergelijking tot het primair onderwijs minder kosten voor de professionals en maakt meer gebruik van apparatuur/ inventaris en materiaal waar in de regel meer op wordt afgeschreven. Denk bijvoorbeeld aan computers, het instrumentarium voor scheikunde en natuurkunde. Daarnaast heeft het secundair onderwijs ook nog eens te maken met dure schoolboeken die vanaf 2009 voor rekening van de school komen. Voor het tertiair onderwijs geldt hetzelfde als voor het secundair onderwijs, maar dan in nog sterkere mate. In het tertiaire onderwijs zijn laboratoria aanwezig, heeft bijna iedere medewerker een computer en hebben de instellingen dikwijls een grote bibliotheek (met dure tijdschriftabonnementen). Daarnaast heeft het tertiair onderwijs ook nog eens de hoogste overige personeelskosten. In het tertiaire onderwijs is sprake van meer ondersteuning; denk aan gespecialiseerde ICT ondersteuning, laboratoriumpersoneel, wederom de bibliotheek en de secretariële ondersteuning van de verschillende faculteiten, afdelingen en secties. Ook de studentenadministratie op een universiteit is een veel complexere aangelegenheid dan op een school in het voortgezet onderwijs.

De verschillen bij de niet-instellingsgebonden zijn klein. Deels betreffen de verschillen mogelijk nog een artefact omdat de kosten zijn toegerekend op basis van de financiële omvang. Deze toerekening is dan gedaan met de overheidsuitgaven, en die kunnen behoorlijk afwijken van de kosten. Daarom zijn de niet-instellingsgebonden kosten waarschijnlijk het laagst voor het tertiair onderwijs.

Door de tijd heen zien we weinig ontwikkeling in de aandelen. Hoog op aan het begin van de analyseperiode bij het secundair onderwijs en het primair onderwijs. Maar dit betreffen zoals in hoofdstuk 3 aangegeven administratieve effecten.

4.3 Schattingsresultaten

De figuren uit paragraaf 4.1 zijn gebaseerd op gegevens van het CBS. Het CBS heeft bij het bepalen van de onderwijs uitgaven per onderwijssoort al een toedeling gemaakt van de overige kosten naar de verschillende onderwijssoorten. We merken

hier nogmaals op dat het CBS deze kosten dus ook niet rechtstreeks registreert, maar via een bepaalde sleutel toedeelt. Omdat dit niet op alle beleidsterreinen mogelijk is presenteren we hier ook een methode waarbij impliciet een kostentoedeling wordt gemaakt. In het onderhavige geval betekent dit dat wij een mogelijkheid hebben om deze methode te toetsen ten opzicht van de gegevens zoals die worden gepubliceerd door het CBS.

Tabel 4.1 bevat de schatting van de marginale overige kosten in 2012. Hierbij zijn de overige kosten als de afhankelijke variabele gehanteerd. Deze zijn wel in constante prijzen gehanteerd door de bedragen te defleren met het prijsindexcijfer voor het BNP. De onafhankelijke variabelen bestaan hier uit het aantal voltijdbanen per onderwijs type. Tabel 4-1 bevat de schattingen van de marginale overige kosten per voltijdbaan onderwijzend personeel, uitgesplitst naar onderwijstype op basis van het prijspeil van 2012.

Tabel 4-1 Schatting marginale overige kosten per voltijdbaan per onderwijstype, 2012

Type onderwijs	Overige kosten per voltijdbaan
Primair onderwijs	32.200
Secundair onderwijs	-49.100
Tertiair onderwijs	362.700

Uit tabel 4-1 blijkt dat de schattingen voor de marginale overige kosten niet plausibel zijn. Voor het secundair onderwijs wordt immers een negatieve waarde gevonden. De geschatte marginale kosten voor het tertiair onderwijs zijn ook onwaarschijnlijk hoog. De foutenmarges bij de schattingen zijn zeer hoog. Deze wijze van aanpak levert dus geen betrouwbare schattingen op van de overige kosten.

Tabel 4-2 bevat de schattingen van de marginale overige kosten per euro personeelskosten onderwijzend personeel, uitgesplitst naar onderwijstype op basis van het prijspeil van 2012.

Tabel 4-2 Schatting marginale overige kosten per euro personeelskosten per onderwijstype, 2012

Type onderwijs	Overige kosten per voltijdbaan (euro's)
Primair onderwijs	0,83
Secundair onderwijs	0,55
Tertiair onderwijs	1,16

Tabel 4-2 geeft veel betere resultaten te zien. In vergelijking met figuur 4-2 zijn de marginale overige kosten in het primair onderwijs iets hoger (83 cent versus 60 cent). Voor de schatting voor de overige kosten per euro personeelskosten in het secundair onderwijs geldt het omgekeerde (55 cent versus 80 cent). Voor het tertiair onderwijs vinden we een met het CBS vergelijkbaar bedrag van € 1,16 per euro personeelskosten (CBS: € 1,15cent). Ook hier gelden grote onbetrouwbaarheidsmarges.

Het onderwijs is een voorbeeld van een sector waarin het grootste deel van de overige kosten binnen de instellingen plaats heeft. Dit geldt met name voor het tertiair onderwijs. Het grootste deel van de overige kosten is dus in de jaarrekeningen van instellingen terug te vinden. Hiermee zijn deze kosten dus ook direct te relateren aan

de professionals die binnen een sector werken. De toedelingskwestie is hier dus geen kwestie. In andere sectoren kunnen deze verhoudingen geheel anders liggen. Voor het onderwijs is het vooral van belang om de zogenoemde niet-instellingsgebonden kosten toe te delen. De resultaten daarvan zijn in de volgende twee tabellen weergegeven.

Tabel 4-3 Schatting marginale niet-instellingsgebonden kosten per voltijdbaan per onderwijstype, 2012

Type onderwijs	niet-instellingsgebonden kosten per voltijdbaan
Primair onderwijs	-47.600
Secundair onderwijs	53.500
Tertiair onderwijs	21.700

Uit tabel 4-3 blijkt dat voor het primair onderwijs per voltijdbaan professional negatieve niet-instellingsgebonden marginale kosten gelden. Voor het secundair en tertiair onderwijs gelden eveneens onwaarschijnlijk (hoge) bedragen. De fluctuaties in de niet-instellingsgebonden kosten variëren door de jaren heen zodanig dat een goede toedeling op basis van de aantallen professionals niet is te maken. CBS cijfers over de niet-instellingsgebonden kosten bedragen respectievelijk € 5.200, € 5.300 en € 3.000.

Tabel 4-4 Schatting marginale niet-instellingsgebonden kosten per euro personeelskosten per onderwijstype, 2012

Type onderwijs	niet-instellingsgebonden kosten per voltijdbaan (eurocent)
Primair onderwijs	-7,8
Secundair onderwijs	0,6
Tertiair onderwijs	27,2

Op basis van de personeelskosten vinden we voor het primair onderwijs -7,8 cent (CBS: 6,6 eurocent), het secundair onderwijs 0,6 eurocent (CBS: 4,9 eurocent) en het tertiair onderwijs 27,2 eurocent (CBS: 2,1 eurocent). Ook hier genereert de regressiemethode onwaarschijnlijke uitkomsten. Een eenvoudige pond-pondsgewijze toedeling lijkt dan zinvoller. Echter hier past wel een hele duidelijke kanttekening bij door toepassing van een bewijs uit het ongerijmde. Als de toedeling van het CBS nauwkeurig zou zijn, dan zou deze ook uit de regressiemethode zichtbaar zijn geworden. Het feit dat dat niet zo is, wijst op allerlei “toevallige” omstandigheden in de hoogte van de niet-instellingsgebonden kosten. Dit betekent dat de CBS-toerekeningsmethode ook grote onzekerheden kent. Bedenk overigens dat de niet-instellingsgebonden kosten maar een beperkt deel vormen van de overige kosten. Een forse foutenmarge hierin heeft geen verstrekkende gevolgen voor het totale beeld.

4.4 Conclusies

Op basis van CBS-cijfers wordt duidelijk dat er sprake is van aanzienlijke overige kosten in het onderwijs in relatie tot de professionals. In het tertiaire onderwijs wordt er per voltijdbaan professional nog eens € 122.000 aan overige kosten gemaakt. De

bedragen voor het primair (€ 33.000) en secundair onderwijs (€ 66.000) liggen hier aanzienlijk onder. Opvallend is verder dat de overige kosten in het tertiair onderwijs voornamelijk binnen de instelling worden gerealiseerd. De niet-instellingsgebonden kosten zijn daarentegen relatief laag.

Voor iedere euro die wordt besteed aan personeelskosten moet in het tertiair onderwijs nog eens € 1,15 worden bijgelegd om het werk van de professional te faciliteren. In het primair (€ 0,60) en secundair onderwijs (€ 0,80) liggen deze bedragen aanzienlijk lager.

De toedeling naar onderwijstypen is goed te maken omdat het CBS al voor een groot deel registreert op het niveau van onderwijstype. Alleen over de niet-instellingsgebonden kosten moet het CBS ook toerekeningen maken. De kwaliteit daarvan is echter discutabel. Pogingen om via een statistische analyse een betrouwbare schatting te maken per onderwijstype blijken niet erg succesvol. Aanvullende gegevens en analyses zijn hiervoor nodig. Overigens is het probleem niet erg groot omdat deze toedeling wordt toegepast op een klein deel van de kosten. In andere complexe beleidsterreinen, waar relatief veel niet-instellingsgebonden kosten worden gemaakt, zou een dergelijke toedeling van veel grotere betekenis kunnen zijn.

5 Toepassing in andere sectoren

In dit hoofdstuk gaan we na in hoeverre in andere publieke sectoren de kosten voor professionals en overige kosten in kaart gebracht kunnen worden

Zorgsectoren

We beschrijven hier de aanpak voor de zorgsector in algemene zin. Bij uitvoering ligt het voor de hand om per deelsector (of de belangrijkste deelsectoren) een overzicht te maken van de kosten van de professional en overige kosten. Voor een overzicht van de verschillende deelsectoren verwijzen we naar de bijlage.

Voor zorg kunnen we gebruik van gegevens van het CBS. Daarbij moeten we twee gegevensbronnen combineren:

- *De zorgrekeningen* met daarin per sector de uitgaven, inclusief een onderscheid naar beleids- en beheersorganisaties;
- *Zorginstellingen financiën, productie, capaciteit* met een overzicht van de uitgaven door zorginstellingen per kostensoort. Met daarin ook een onderscheid tussen kosten van overhead en facilitair personeel en patiëntgebonden personeel (deze statistiek loopt tot en met 2011, en is daarna stopgezet. Het CBS merkt daar over op: Door diverse beleidswijzigingen en daardoor gewijzigde verantwoording door zorginstellingen over financiën en productie en de onnauwkeurige aanlevering van arbeidsgegevens naar personeelscategorie is gestart met een nieuwe tabel.

Aandachtspunten zijn dat de statistiek *Zorginstellingen financiën* maar beschikbaar is tot 2011. Na 2011 zal het maken van een onderscheid naar kostensoorten per sector een stuk ingewikkelder worden. Verder moet er een toedeling gemaakt worden van de beleids- en beheersorganisaties naar deelsectoren, dit zou bijvoorbeeld kunnen op basis van de (financiële) omvang van de deelsector. Tot slot moet hier worden opgemerkt dat hier niet zozeer een onderscheid tussen kosten van de professional en overige kosten wordt gemaakt, maar een onderscheid tussen patiëntgebonden kosten en overige kosten. Deze patiëntgebonden kosten zijn uiteraard wel de kosten van de verschillende professionals (verpleegkundigen, specialisten) die de patiënten behandelen. Daarnaast bestaan er tussen de beide sectoren definitieverschillen bij de afbakening van de sectoren, waardoor bij koppeling een aantal kleine aannames gemaakt moet worden.

Politie

Voor politie kunnen we gebruik maken van de jaarverslagen van de politie. In de jaarverslagen zijn de verschillende kostengegevens te vinden. Het jaarverslag bevat ook gegevens over het personeel. Bij het personeel is het belangrijk na te gaan welke definities worden gehanteerd. De politie maakte een onderscheid tussen operationeel en niet-operationeel personeel. Onder de categorie operationeel valt bijvoorbeeld ook de categorie operationeel ondersteunend, een categorie die niet direct met een professional geassocieerd kan worden. Voor de niet-instellingsgebonden kosten kan gebruik worden gemaakt van het jaarverslag van het ministerie van veiligheid en justitie. De apparaatskosten kunnen dan worden toegedeeld op basis van de (financiële) omvang van de politiesector. Kijkend naar het jaarverslag van het ministerie van veiligheid en justitie en het jaarverslag van de politie is er ook nog wat werk nodig om

de beide bronnen sluitend te krijgen. Er zijn overigens ook nog andere departementen die bijdragen aan de politie waarvoor formeel ook een toedeling gemaakt zou moeten worden. Die bijdragen zijn overigens marginaal (kleiner dan 2% van kosten van de politie) en kunnen buiten beschouwing worden gelaten

Rechtspraak

Bij de rechtspraak hebben we ons beperkt tot de zittende magistratuur. Voor de rechtspraak verzamelt de Raad van de rechtspraak gegevens. De Raad van de rechtspraak rapporteert jaarlijks door middel van een jaarverslag. In het jaarverslag worden verschillende overzichten gegeven van de kosten, meest bruikbaar hiervan zijn:

- onderscheid personeel, materieel, kapitaal (afschrijvingen);
 - onderscheid tussen productie-gerelateerde kosten en tal van andere kostensoorten.
- Ook zijn er gegevens over het aantal voltijdbanen voor verschillende personeelscategorieën (rechtelijke ambtenaren, gerechtsambtenaren direct, gerechtsambtenaren indirect, personeel werkend voor landelijke diensten).

Aandachtspunten zijn:

- de toedeling van de personeelskosten aan de juiste categorieën en de resultaten vergelijkbaar maken met het onderscheid tussen het door de Raad van de Rechtspraak gehanteerde onderscheid productie en niet-productie. Daarnaast is er voor sommige kosten sprake van dat deze worden gemaakt samen met het OM;
- de vraag in hoeverre apparaatskosten volledig in de kostengegevens zijn verwerkt. Deels zijn landelijke kosten in de gegevens opgenomen, het is niet duidelijk of dit alle kosten betreft. De apparaatskosten van het ministerie van veiligheid en justitie kunnen uit het jaarverslag van het ministerie worden gehaald en toegedeeld.

Belastingdienst

Voor de belastingdienst kan gebruikt worden gemaakt van de beheersverslagen van de belastingdienst. Deze beheersverslagen bevatten gegevens over uitgaven en personeel. Het een en ander is overigens te vinden verspreid door het jaarverslag. Verder is het zo dat het personeel is ingedeeld in bepaalde organisatieonderdelen van de belastingdienst (beleid, toeslagen, opsporing, dienstverlening, facilitair, massa ICT, douane, belastingregio's). Voor enkele diensten is het eenvoudig om die te bestempelen als overige kosten. Voor andere diensten is het een stuk lastiger omdat een deel als professional is aan te merken, maar voor een ander deel als ondersteuning. Ook voor de belastingen moet er nog een toedeling gemaakt worden van de kosten van het departement; ook hier kan dat op basis van de (financiële) omvang.

Gevangeniswezen

Voor het gevangeniswezen is allereerst de afbakening belangrijk. Er zijn verschillende soorten justitiële inrichtingen. Bij gebruik van verschillende bronnen is de afbakening niet altijd hetzelfde. Zo hebben de gegevens van het CBS betrekking op penitentiaire inrichtingen, terwijl de gegevens van de dienst justitiële inrichtingen ook betrekking op forensische zorg (Tbs-klinieken), justitiële jeugdinrichtingen en vreemdelingenbewaring.

De gegevens van het CBS geven inzicht in het personeel werkzaam in penitentiaire inrichtingen. Het CBS onderscheidt negen personeelscategorieën. Aandachtspunt is

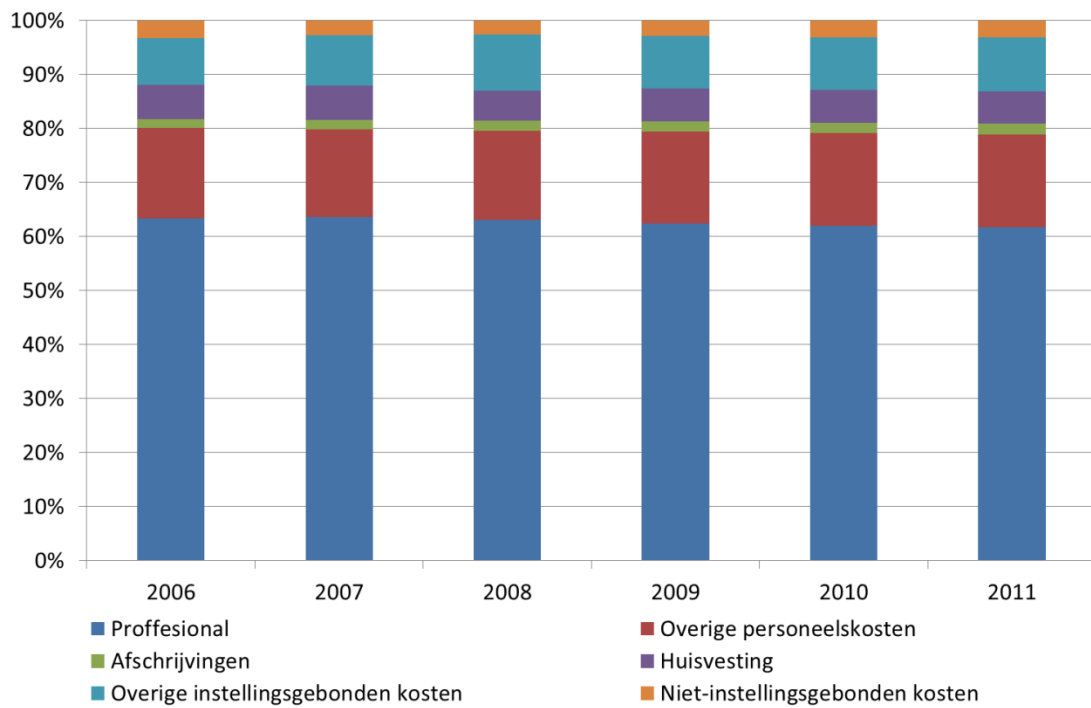
dat er verschillende soorten personeel zijn die gerekend kunnen worden tot het primaire proces, zoals beveiliging, executieve dienst, begeleiding van arbeid, sport en educatie en sociale dienstverlening. Het is allereerst de vraag hoe hier mee om te gaan. Daarnaast geeft het CBS ook aan dat de verschillende groepen inclusief middenkader zijn.

De jaarverslagen van de dienst justitiële inrichtingen zijn de bron voor de financiële gegevens. Aandachtspunten zijn de inhuur van derden en particuliere instellingen (forensische zorg en Justitiële Jeugd Inrichtingen). Het meest recente jaarverslag heeft betrekking op 2011. Het is de vraag tot hoever terug in de tijd de jaarverslagen gevonden kunnen worden.

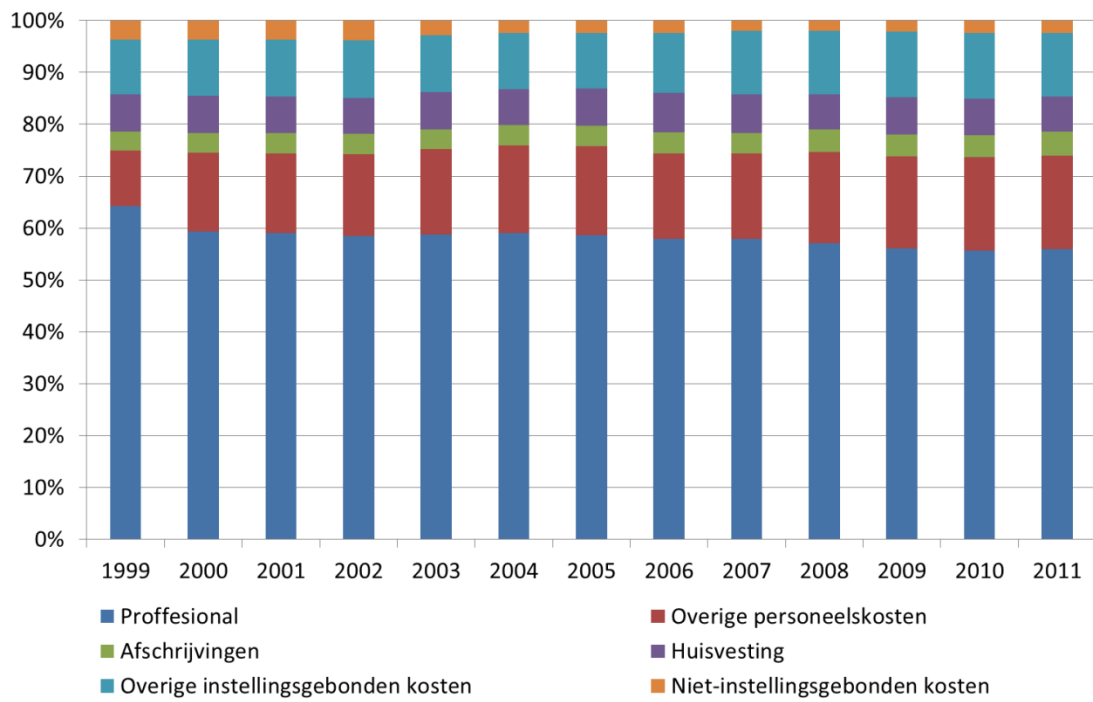
Bijlage Samenstelling kosten

In de volgende figuren wordt de verdeling van de kosten weergegeven in procenten. Allereerst is dit gedaan per sector door de tijd heen. Vervolgens is er nog een samenvattende figuur gemaakt voor 2011 met per sector de verdeling.

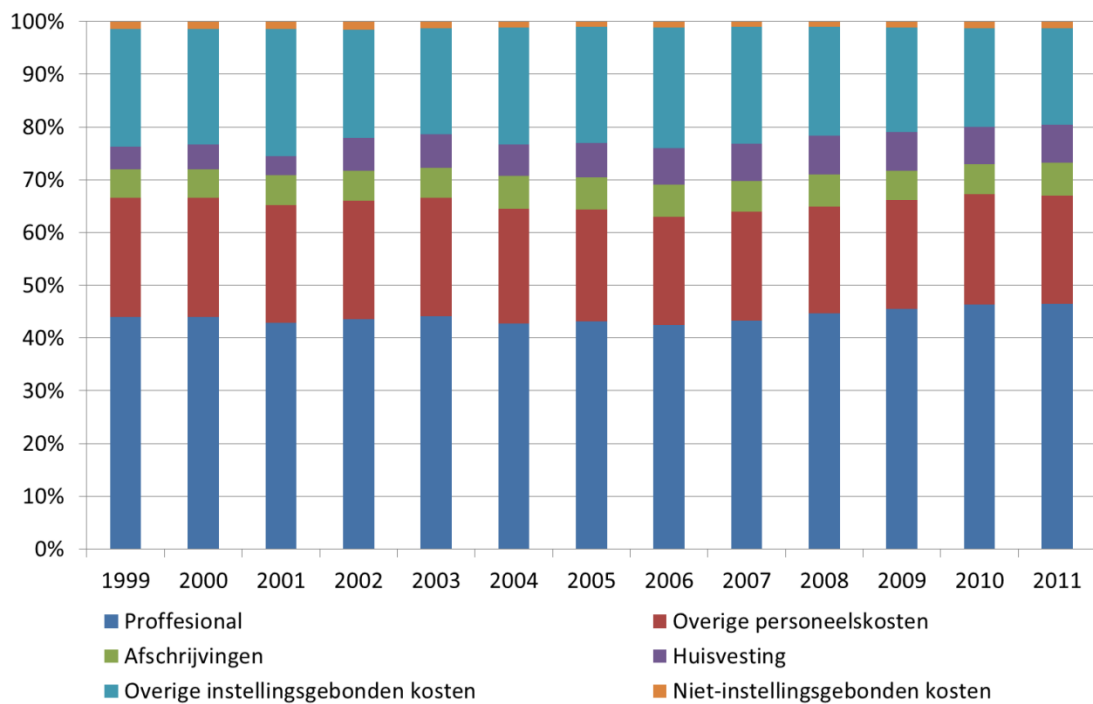
Bijlagen figuur 1 Primair onderwijs verdeling kosten, 1999-2011.



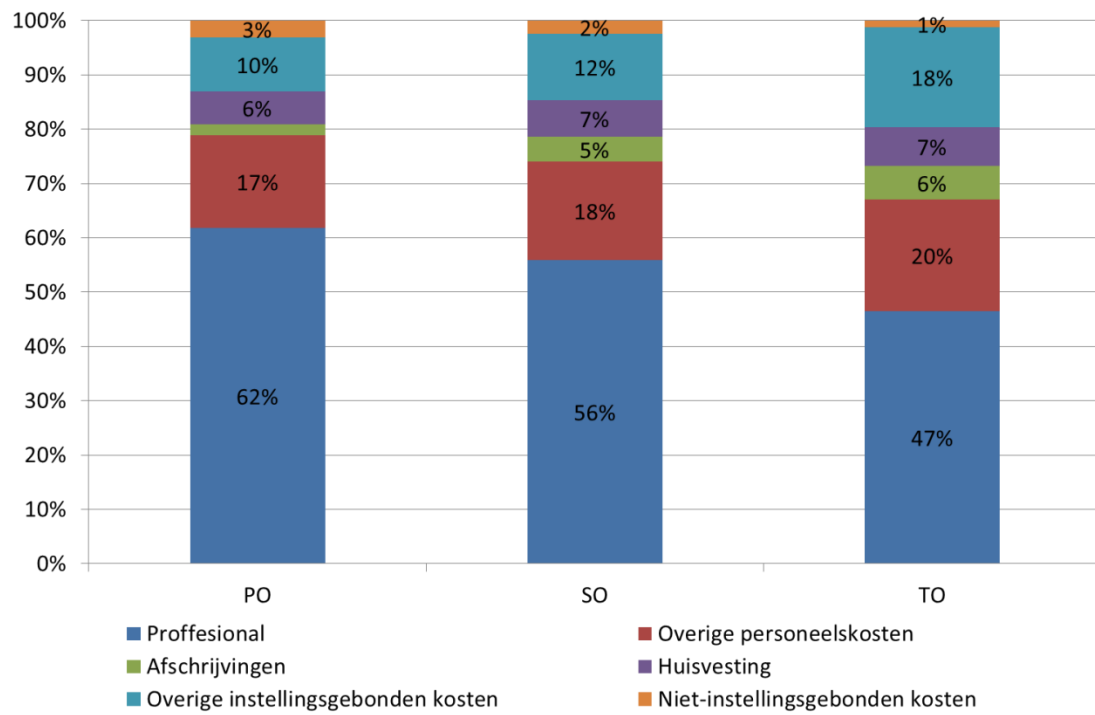
Bijlagen figuur 2 Verdeling kosten secundair onderwijs



Bijlagen figuur 3 Verdeling kosten tertiair onderwijs, 1999-2011



Bijlagen figuur 4 Verdeling kosten per onderwijssoort, 2011



Bijlage overzicht zorgsectoren

Het CBS onderscheidt in de zorgrekeningen volgende zorg en welzijnssectoren:

- Ziekenhuizen, specialistenpraktijken;
- Verstreckers geestelijke gezondheidszorg;
- Huisartsenpraktijken;
- Tandartsenpraktijken;
- Paramedische praktijken;
- Overige verstreckers gezondheidszorg (gemeentelijke gezondheidsdiensten, Arbodiensten en reïntegratiebedrijven, leveranciers van geneesmiddelen, leveranciers van therapeutische middelen, verstreckers van ondersteunende diensten, verstreckers van overige gezondheidszorg);
- Verstreckers van ouderenzorg;
- Verstreckers van gehandicaptenzorg;
- Totaal overige verstreckers welzijnszorg;
- Verstreckers van kinderopvang;
- Verstreckers van jeugdzorg;
- Internaten;
- Sociaal-cultureel werk
- Verstreckers van overige welzijnszorg.

In de statistiek *Zorginstellingen financiën, productie, capaciteit* (die als eerder opgemerkt na 2011 is gestopt) loopt de indeling langs de lijn van de traditionele instellingen en gaat het uitsluitend om instellingen gefinancierd op basis Zvw en AWBZ:

- Universitair medische centra;
- Algemene ziekenhuizen;
- Categorale ziekenhuizen;
- Geestelijke gezondheidszorg;
- Gehandicaptenzorg;
- Verpleeg-, verzorgingshuizen, thuiszorg;
- Maatschappelijke opvang;
- Jeugdzorg met overnachting;
- Ambulante jeugdzorg.

Referenties

- Blank, J. L. T., Dumajj, A. C. M., & Van Heezik, A. A. S. (2013). Productiviteitstrends in de spoorsector. Een empirisch onderzoek naar het effect van regulering op de productiviteitsontwikkeling tussen 1985-2012 *IPSE Studies Research Reeks*. Delft: IPSE Studies.
- Blank, J. L. T., & Eggink, E. (2011). Productiviteitstrends in ziekenhuiszorg. Delft: IPSE Studies.
- Dumajj, A. C. M., van Heezik, A. A. S., & Felsö, F. A. (2012). Productiviteitstrends in de energiesector: Een empirisch onderzoek naar het effect van regulering op de productiviteitsontwikkeling tussen 1988 en 2011 *IPSE Studies Research Reeks* (Vol. 2012-11). Delft: TU Delft.
- Hulst van, B. L., & Urlings, T. H. (2012). Productiviteitstrends in het primair onderwijs. Delft: IPSE Studies.
- Wilschut, J., & Urlings, T. H. (2012). Productiviteitstrends in het voortgezet onderwijs. Delft: IPSE Studies.